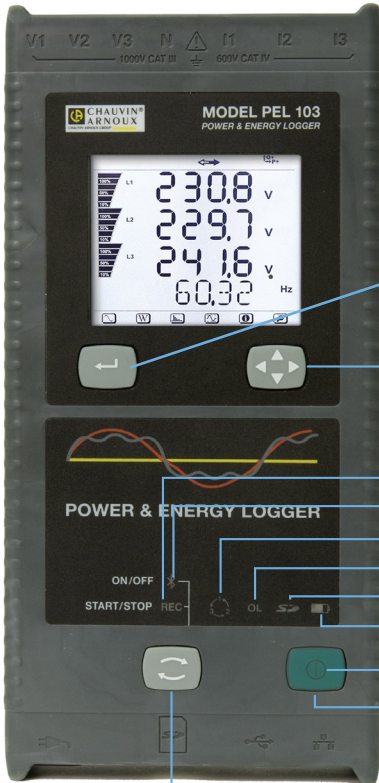


# GUIDE DE PRISE EN MAIN RAPIDE DU PEL 102/103 (FR)

## Commandes



PEL 103

### BOUTON SÉLECTION :

Met en marche ou arrête la session d'enregistrement et active ou désactive la liaison Bluetooth.

La fonction s'obtient par un appui de 2 s sur le bouton **SÉLECTION**, ce qui allume successivement le voyant REC pendant 3 s, puis le voyant Bluetooth.

### VOYANT REC (DÉCLENCHEMENT / ARRÊT)

- Le relâchement du bouton lorsque le voyant est allumé lance l'enregistrement (s'il était arrêté)
- Le relâchement du bouton lorsque le voyant est éteint arrête l'enregistrement (s'il était en cours)

### VOYANT BLUETOOTH (MARCHÉ / ARRÊT)

- Le relâchement du bouton lorsque le voyant est allumé active Bluetooth (s'il était désactivé)
- Le relâchement du bouton lorsque le voyant est éteint désactive Bluetooth (s'il était activé)



PEL 102

Identiques à celles du PEL 103 sans l'écran LCD ni les boutons Entrée et Navigation

### BOUTON ENTRÉE

(PEL 103 uniquement) :

Affiche les énergies partielles (appui long).

### BOUTON DE NAVIGATION

(PEL 103 uniquement) :

Permet de parcourir et de sélectionner l'affichage des données.

### BOUTON MARCHÉ / ARRÊT :

- **Mise en marche** : branchez le cordon d'alimentation sur une prise secteur.
- **Arrêt** : débranchez le cordon d'alimentation de la prise secteur et appuyez sur le bouton Marche / Arrêt pendant plus de 2 s.

**REMARQUE** : L'appareil ne peut pas être arrêté lorsqu'il est branché sur le secteur ou qu'un enregistrement est en cours.

## VUE DE DESSUS : Entrées des sondes



(voir page 4 le schéma de connexion des entrées)

## VUE DE DESSOUS : Connexions



## État des voyants

VOYANT	ÉTAT
①	<b>Voyant vert : État de l'enregistrement</b> <ul style="list-style-type: none"> <li>- Le voyant clignote une fois par seconde toutes les 5 s : enregistreur en attente (n'enregistre pas)</li> <li>- Le voyant clignote deux fois par seconde toutes les 5 s : enregistreur en mode enregistrement</li> </ul>
②	<b>Voyant bleu : Bluetooth</b> <ul style="list-style-type: none"> <li>- Voyant éteint : liaison Bluetooth désactivée</li> <li>- Voyant allumé : liaison Bluetooth activée, mais sans transmission</li> <li>- Voyant clignotant deux fois par seconde : liaison Bluetooth activée et en cours de transmission</li> </ul>
③	<b>Voyant rouge : Ordre des phases</b> <ul style="list-style-type: none"> <li>- Éteint : sens de rotation des phases correct</li> <li>- Voyant clignotant une fois par seconde : sens de rotation des phases incorrect</li> </ul>
④	<b>Voyant rouge : Surcharge</b> <ul style="list-style-type: none"> <li>- Éteint : aucune surcharge sur les entrées</li> <li>- Voyant clignotant une fois par seconde : au moins une entrée est surchargée</li> <li>- Voyant allumé : une sonde est manquante ou branchée sur une mauvaise borne</li> </ul>
⑤	<b>Voyant rouge / vert : État de la carte SD</b> <ul style="list-style-type: none"> <li>- Voyant vert allumé : la carte SD est OK</li> <li>- Voyant rouge clignotant cinq fois toutes les 5 s : La carte SD est pleine</li> <li>- Voyant rouge clignotant quatre fois toutes les 5 s : moins d'une semaine de capacité restante</li> <li>- Voyant rouge clignotant trois fois toutes les 5 s : moins de 2 semaines de capacité restante</li> <li>- Voyant rouge clignotant deux fois toutes les 5 s : moins de 3 semaines de capacité restante</li> <li>- Voyant rouge clignotant une fois toutes les 5 s : moins de 4 semaines de capacité restante</li> <li>- Voyant rouge allumé : carte SD absente ou verrouillée</li> </ul>
⑥	<b>Voyant jaune / rouge : État de la batterie</b> <ul style="list-style-type: none"> <li>- Lorsque le cordon secteur est branché, la batterie se charge jusqu'à ce qu'elle soit pleine.</li> <li>- Voyant éteint : batterie pleine (avec ou sans alimentation secteur)</li> <li>- Voyant jaune allumé : batterie en charge</li> <li>- Voyant jaune clignotant une fois par seconde : batterie en cours de recharge après une décharge complète</li> <li>- Voyant rouge clignotant deux fois par seconde : batterie faible (et absence d'alimentation secteur)</li> </ul>
⑦ <i>dans le bouton Marche / Arrêt</i>	<b>Voyant vert : Alimentation</b> <ul style="list-style-type: none"> <li>- Voyant allumé : alimentation externe présente</li> <li>- Voyant éteint : alimentation externe absente</li> </ul>
⑧ <i>intégré dans le connecteur</i>	<b>Voyant vert : Ethernet</b> <ul style="list-style-type: none"> <li>- Voyant éteint : aucune activité</li> <li>- Voyant clignotant : liaison active</li> </ul>
⑨ <i>intégré dans le connecteur</i>	<b>Voyant jaune : Ethernet</b> <ul style="list-style-type: none"> <li>- Voyant éteint : la pile ou le contrôleur Ethernet ne s'est pas initialisé</li> <li>- Clignotement lent (un par seconde) : la pile s'est initialisée correctement</li> <li>- Clignotement rapide (10 par seconde) : le contrôleur Ethernet s'est initialisé correctement</li> <li>- Deux clignotements suivis d'une pause : erreur DHCP</li> <li>- Voyant allumé : liaison initialisée et prête à être utilisée</li> </ul>

## Installation de DataView®



**NE CONNECTEZ PAS L'INSTRUMENT AU PC AVANT D'AVOIR INSTALLÉ LES LOGICIELS ET LES PILOTES.**

1. Branchez le CD dans son lecteur.  
Si l'exécution automatique est activée, le programme démarre automatiquement dans votre navigateur. Si l'exécution automatique n'est pas activée, sélectionnez **Start.html** dans D:\SETUP (si votre lecteur de CD-ROM est le lecteur D ; sinon, remplacez D par la lettre de lecteur appropriée).
2. Sélectionnez votre langue et cliquez sur **ENTRÉE**. Autorisez votre navigateur à ouvrir le fichier.
3. Sélectionnez la colonne Logiciel.
4. Sélectionnez DataView ou PEL Transfer si vous ne souhaitez installer que PEL Transfer.

5. Téléchargez le fichier et décompressez-le.
6. Sélectionnez **Setup.exe** et suivez les instructions.

**REMARQUE :** Pour des instructions d'installation complètes, reportez-vous au manuel fourni sur le CD-ROM.



## Carte SD

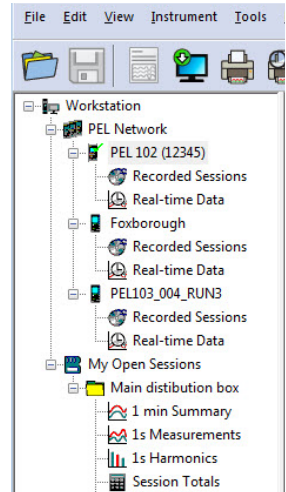
Introduisez la carte SD fournie dans le PEL.

Le PEL prend en charge les cartes SD (jusqu'à 2 Go) et SDHC (entre 4 et 32 Go).

- Une carte de 2 Go peut contenir 4 semaines d'enregistrements si vous n'enregistrez pas les harmoniques.
- Lorsque la carte SD est dans l'appareil, il est possible de la formater, dans certaines conditions, lorsque vous êtes connecté à Dataview®.
- Un formatage est possible sans restriction si la carte est insérée dans un PC en utilisant le lecteur de carte fourni.
- L'extraction à chaud est possible si aucun enregistrement n'est en cours.

## Ouverture de PEL Transfer


- Branchez le cordon d'alimentation sur une prise secteur. L'appareil se met en marche.
- Raccordez le PEL au PC avec le câble USB fourni. Attendez que les pilotes aient fini de s'installer avant de continuer.
- Double-cliquez sur l'icône du PEL  sur le bureau pour ouvrir PEL Transfer.
- Sélectionnez l'icône **Ajouter un appareil**  dans la barre d'outil ou dans le menu principal **Appareil**.
- Suivez les instructions de l'assistant **Ajouter un appareil**. Si PEL Transfer ne détecte pas l'appareil dans la liste déroulante, cliquez sur le bouton Actualiser ou débranchez, puis rebranchez le câble USB.
- Lorsque la connexion avec l'appareil est établie, le nom de ce dernier doit s'afficher sur le côté gauche de la fenêtre dans la **branche Réseau PEL** de l'arborescence.



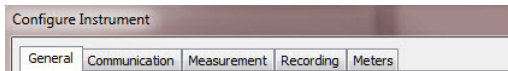
Exemple de répertoire Réseau PEL

## Configuration de l'appareil

Pour configurer votre PEL, sélectionnez l'appareil dans le répertoire Réseau PEL.

Ouvrez la boîte de dialogue **Configurer l'appareil** en cliquant sur l'icône **Configurer**  dans la barre d'outils, dans le menu **Appareil** ou dans la zone **État**.

Cette boîte de dialogue comporte cinq onglets :



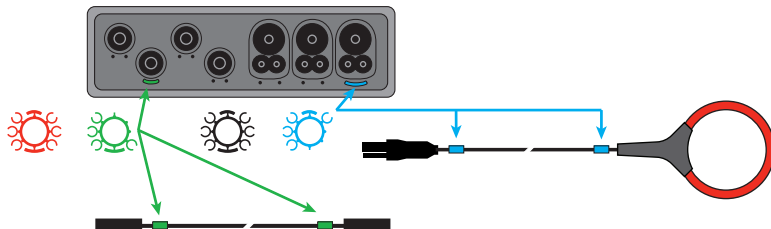
- **Général :** Comporte des champs permettant d'attribuer des libellés à l'appareil, des options de commande d'arrêt automatique, de commande de l'afficheur LCD, de boutons de fonctionnement, de réglage de l'horloge et de formatage de la carte SD.
- **Communication :** Options relatives à la liaison Bluetooth et au réseau LAN.
- **Mesure :** Sélection du système de distribution, rapport des tensions, sélection de la fréquence et réglage des capteurs de courant.
- **Enregistrement :** Options de sélection des paramètres d'enregistrement.
- **Compteurs :** Réinitialisation des compteurs et options de réinitialisation des compteurs d'énergie partielle.

Cliquez sur le bouton  pour transférer sur l'appareil la nouvelle configuration.

## Installation des sondes et des capteurs de courant

Douze jeux de bagues et de pions de couleurs sont fournis avec l'appareil. Utilisez-les pour identifier les sondes et les bornes d'entrée.

- Détachez les pions et placez-les dans les trous sous les bornes (les grands pour les bornes de courant, les petits pour les bornes de tension).
- Clipsez une bague de la même couleur à l'extrémité de la sonde qui sera branchée sur la borne.



Branchez les sondes de mesure sur le PEL de la manière suivante :

- Mesure du courant : connecteurs 4 points I1, I2, I3
- Mesure de la tension : bornes V1, V2, V3 et N

Les sondes de mesure doivent être connectées au circuit à surveiller selon le schéma de branchement sélectionné. N'oubliez pas de définir le rapport de transformation lorsque nécessaire.


## Montage

Le PEL comporte des aimants incorporés qui permettent de le fixer sur une surface magnétique.



## Lancement d'un enregistrement (Marche / Arrêt)

Pour lancer un enregistrement, procédez de l'une des manières suivantes :

- **Dans PEL Transfer :** Sélectionnez l'option appropriée dans l'onglet **Enregistrement** de la boîte de dialogue Configuration. L'appareil peut être configuré pour déclencher un enregistrement soit à une date et une heure future, soit immédiatement après écriture de la configuration sur l'appareil.
- **Sur l'appareil :** Appuyez sur le bouton **SÉLECTION**  et maintenez-le appuyé jusqu'à ce que le voyant vert s'allume, puis relâchez-le. L'appareil démarre l'enregistrement selon les réglages de configuration précédents.

Pour arrêter un enregistrement, procédez de l'une des manières suivantes :

- **Dans PEL Transfer :** Dans le menu, sélectionnez **Appareil > Arrêter l'enregistrement** .
- **Sur l'appareil :** Appuyez sur le bouton **SÉLECTION** et maintenez-le enfoncé jusqu'à ce que le voyant vert s'allume, puis relâchez-le.

## Affichage de l'enregistrement

Les données enregistrées peuvent être transférées de deux manières sur le PC pour y être affichées et pour générer des rapports :

- La carte SD peut être retirée de l'appareil et branchée sur le PC via le lecteur de carte SD fourni. Lancez PEL Transfer, sélectionnez la commande **Ouvrir** dans le menu **Fichier**, pointez le fichier ICP portant le numéro de session souhaité sur la carte SD et sélectionnez **Ouvrir**.
- Connexion directe entre le PC et le PEL (USB, réseau ou Bluetooth). Lancez PEL Transfer, ouvrez une connexion vers l'appareil, sélectionnez-le (veillez à ce qu'il soit connecté) dans l'arborescence, puis sélectionnez **Sessions enregistrées**. Double-cliquez sur la session d'enregistrement souhaitée.

Le téléchargement terminé, sélectionnez le test téléchargé et cliquez sur le bouton **Ouvrir** dans la boîte de dialogue Téléchargement. Dans les deux cas, la session s'ajoute à **Mes sessions ouvertes** dans l'arborescence. Les données peuvent alors être affichées.